



GOBIERNO REGIONAL AREQUIPA  
GERENCIA REGIONAL DE SALUD  
RED DE SALUD AREQUIPA CAYLLOMA

## BOLETIN EPIDEMIOLOGICO SEMANAL N.º 33 DEL 14/08/2022 AL 20/08/2022

### CONTENIDO

#### SITUACIÓN DE LAS ENFERMEDADS TRASMISIBLES NOTIFICACIÓN CONSOLIDADA E IND

Casos IRA's  
Casos Neumonía  
SOB/ASMA  
Casos EDA's

#### TRASMISIBLES:

Sarampión/ Rubéola  
VIH/SIDA  
Tuberculosis  
COVID 19

#### NO TRASMISIBLES

Diabetes  
Muerte Perinatal  
Muerte materna  
Chagas  
Accidentes de tránsito

**Dirección Red de Salud  
Arequipa Caylloma**

**Oficina de Planeamiento,  
Presupuesto y Desarrollo  
Institucional-R.S.A.C.**

### OFICINA DE EPIDEMIOLOGÍA

**Lic. María Luz Acillo Orado**

**Lic. Angela Villafuerte Murguía**

### EQUIPO DE APOYO:

**OFICINA DE ESTADISTICA E  
INFORMATICA**

**2022**

## REGLAMENTO SANITARIO INTERNACIONAL

Como es de nuestro conocimiento la finalidad y el alcance del Reglamento Sanitario Internacional (RSI,2005) es “prevenir la propagación internacional de enfermedades, proteger contra esa propagación, controlarla y darle una respuesta de salud pública proporcionada y restringida a los riesgos para la salud pública y evitando al mismo tiempo las interferencias innecesarias con el tráfico y el comercio internacionales”.

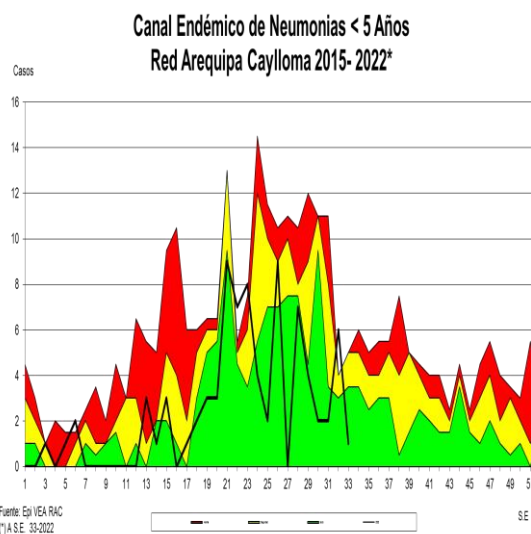
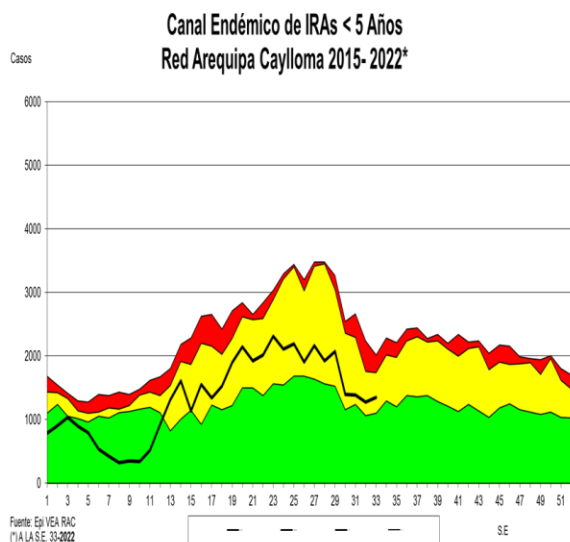
El RSI (2005) presenta una serie de novedades, entre las que cabe citar:

- a) un alcance que no se limita a tal o cual enfermedad o modalidad de transmisión en concreto, sino que abarca toda dolencia o afección médica, cualquiera sea su origen o procedencia, que entrañe o pueda entrañar un daño importante para el ser humano»;
- b) la obligación de los Estados Partes de instalar un mínimo de capacidades básicas en materia de salud pública;
- c) la obligación de los Estados Partes de notificar a la OMS los eventos que puedan constituir una emergencia de salud pública de importancia internacional de acuerdo con criterios definidos;
- d) disposiciones que autorizan a la OMS a tomar en consideración las noticias oficiosas acerca de eventos de salud pública y solicitar a los Estados Partes la verificación de esos eventos;
- e) procedimientos para que el Director General determine la existencia de una «emergencia de salud pública de importancia internacional» y formule las recomendaciones temporales correspondientes, después de haber tenido en cuenta la opinión de un Comité de Emergencias;
- f) la protección de los derechos humanos de los viajeros y otras personas; y
- g) el establecimiento de Centros Nacionales de Enlace para el RSI y Puntos de Contacto de la OMS para el RSI, encargados de tramitar las comunicaciones urgentes entre los Estados Partes y la OMS.



## TENDENCIA DE LAS ENFERMEDADES BAJO VIGILANCIA EPIDEMIOLÓGICA 2022

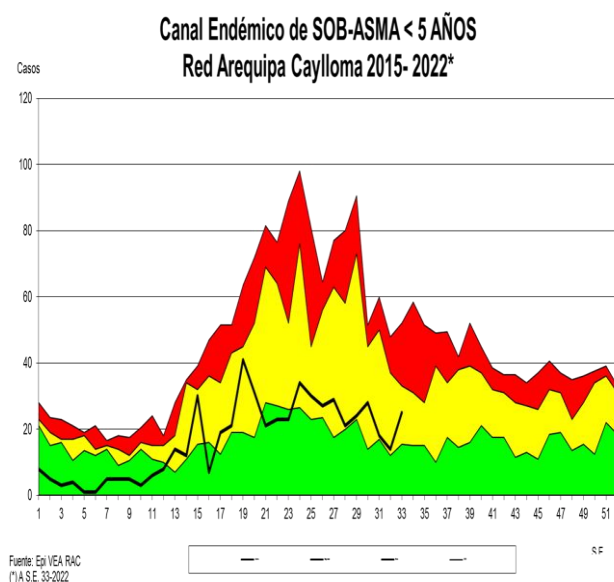
### 1. INFECCION RESPIRATORIA AGUDA (I.R.A.) EN POBLACIÓN MENOR DE 5 AÑOS



En la semana se registraron **(1353)** casos de IRAs, incrementaron los casos con respecto a la semana anterior en 6 %, los distritos con mayor frecuencia de presentación de casos son: Paucarpata, Cerro Colorado y Cayma. La Tasa de Incidencia es de 440 X 1000 menores de 5 años, con un total de **(44347)** casos acumulados hasta la semana 33. Se observa disminución de casos en **12 %** en relación al promedio de los últimos 7 años. Según el canal endémico, nos encontramos en **zona de seguridad**.

#### NEUMONÍA EN POBLACIÓN MENORES DE 5 AÑOS

En la presente semana se notificó **(01)** casos. La notificación en relación a la semana anterior disminuyó en un 200 %, con respecto a los 7 últimos años se observa disminución de casos del **20 %**. Tenemos acumulados **(81)** casos hasta la semana 33 que hace una incidencia de 0.81 x mil niños. Nos encontramos en **zona de éxito**.

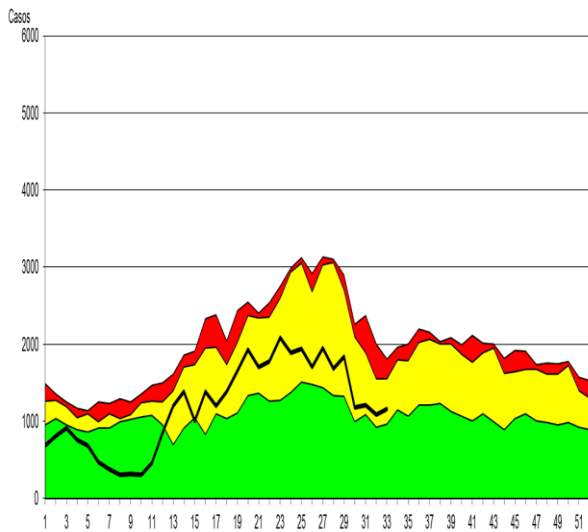


#### SOBA EN MENORES DE 5 AÑOS

En la presente semana se notificó **(25)** casos, se observa que los casos incrementaron en relación a la semana anterior en un 50 %. Teniendo un acumulado de **(546)** casos hasta la semana 33. La tasa de incidencia es de 5.8 por mil niños menores de 5 años. En relación a los últimos 7 años se observa disminución de 60 % de casos. Nos encontramos en **zona de seguridad** según se observa en el canal endémico.

**PERFIL EPIDEMIOLOGICO IRAS Y NEUMONIAS, POR PROVINCIAS, EN POBLACIÓN MENOR DE 5 AÑOS**

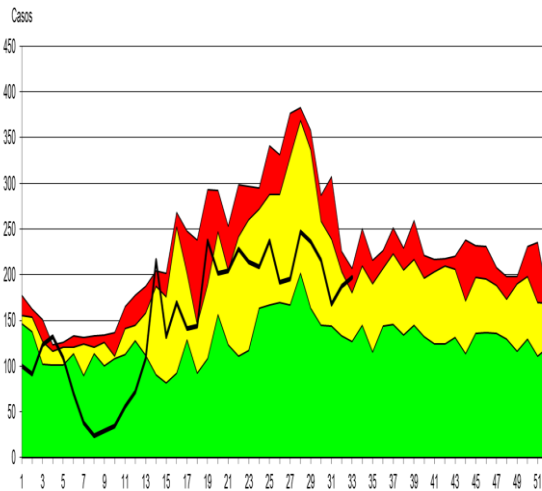
**Canal Endémico de IRAs < 5 Años  
Provincia Arequipa 2015- 2022\***



Fuente: Epi/VEA RAC  
(\*A.S.E.33-2022

SE

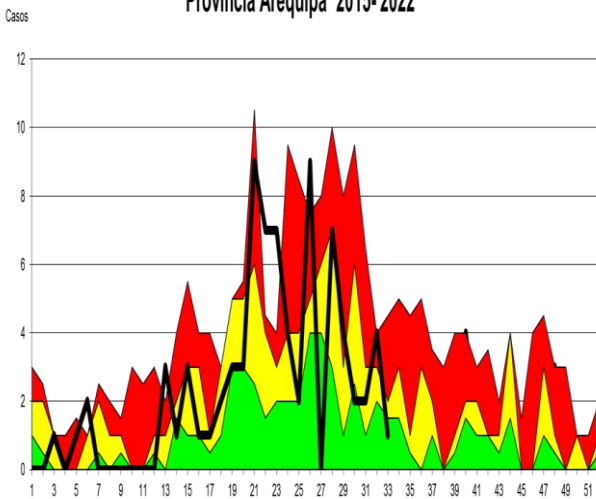
**Canal Endémico de IRAs < 5 Años  
Provincia Caylloma 2015- 2022\***



Fuente: Epi/VEA RAC  
(\*A.S.E.33-2022

SE

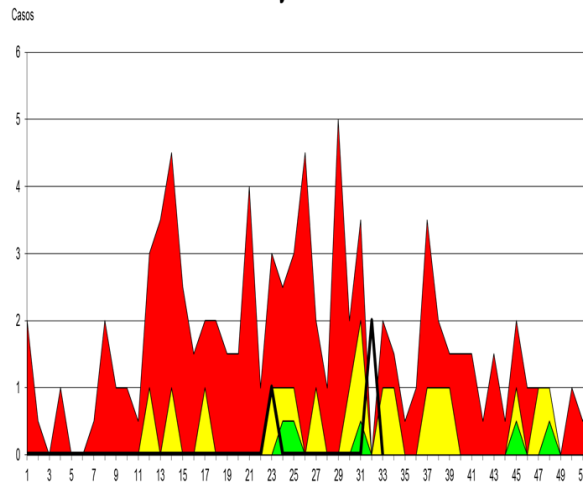
**Canal Endémico de Neumonias < 5 Años  
Provincia Arequipa 2015- 2022\***



Fuente: EPI/VEA RSAC  
\*A. SE 33-2022

SE

**Canal Endémico de Neumonias < 5 Años  
Provincia Caylloma 2015- 2022\***

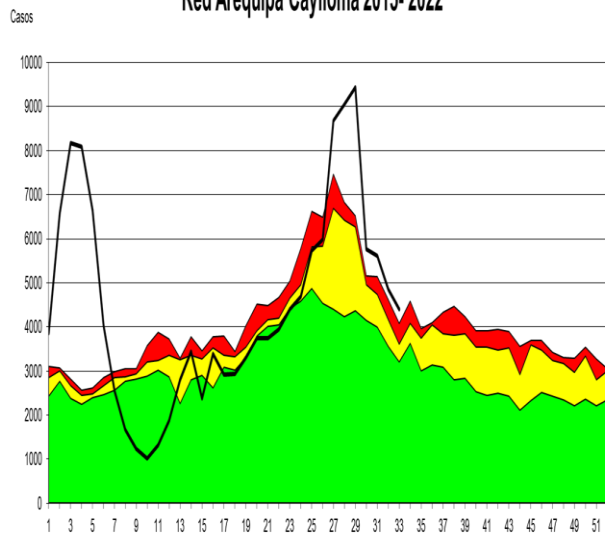


Fuente: Epi/VEA RAC  
(\*A.S.E.33-2022

SE

## INFECCIÓN RESPIRATORIA AGUDA (I.R.A.) EN POBLACIÓN MAYOR DE 5 AÑOS

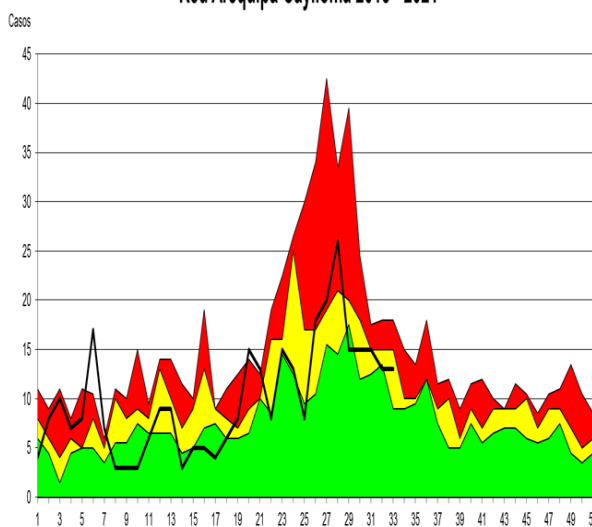
Canal Endémico de IRAs > 5 Años  
Red Arequipa Caylloma 2015-2022\*



Fuente: Epi VEA RAC  
(\*A.S.E. 33-2022)

S.E

Canal Endémico de Neumonías > 5 Años  
Red Arequipa Caylloma 2015 - 2021\*



Fuente: Epi VEA RAC  
(\*A.S.E. 33-2022)

S.E

Se notificaron **(4407)** casos de IRAs en mayores de 5 años, se observa disminución **en 15 % en** relación a la S.E. anterior; los distritos con mayor número de casos son: , Cerro Colorado, Paucarpata y Hunter, siendo la Tasa de incidencia de 124.9 por mil mayores de cinco años con un total de **(148226)** casos hasta la semana 33; se observa incremento de casos 24 % con respecto a los 7 últimos años. Nos encontramos en **zona de alarma** en el canal endémico.

### NEUMONIA EN POBLACIÓN MAYOR DE 5 AÑOS

En la presente semana se notificaron **(13)** casos manteniéndose el número de notificados en un 0% en relación a la semana anterior. Comparando la semana actual con el promedio semanal de siete años anteriores se observa disminución de casos 25 %. Los casos acumulados **(332)** hasta la semana 33 que hacen una tasa de Incidencia Acumulada de **0.27** por mil mayores de 5 años. Nos encontramos en **zona de seguridad**.

### Recomendaciones:

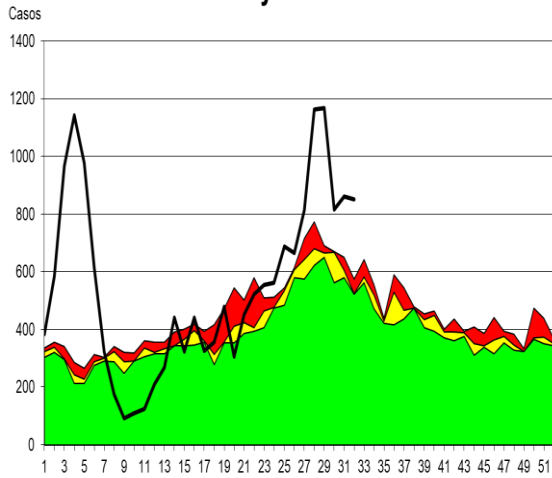
Realizar seguimiento a los casos de neumonía tanto en niños como adultos para prevenir complicaciones o mortalidad por la misma.

Realizar promoción de la salud en medidas y cuidados en procesos respiratorios para prevención de complicaciones como la neumonía debido al incremento de frío por encontrarnos en zona de alarma tanto en IRAs como en neumonías.

Debemos continuar realizando investigación epidemiológica de pacientes respiratorios para **diagnostico diferenciado** con COVID 19 e Influenza u otros virus respiratorios.

**PERFIL EPIDEMIOLOGICO IRAS Y NEUMONIAS, POR PROVINCIAS, EN POBLACIÓN MAYOR DE 5 AÑOS.**

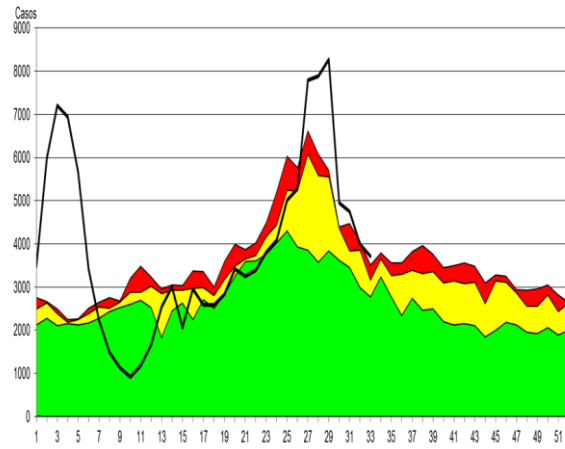
**Canal Endémico de IRAs > 5 Años  
Provincia Caylloma 2015- 2022\***



Fuente: Epi VEA RAC  
(\* ) A.S.E. 32- 2022

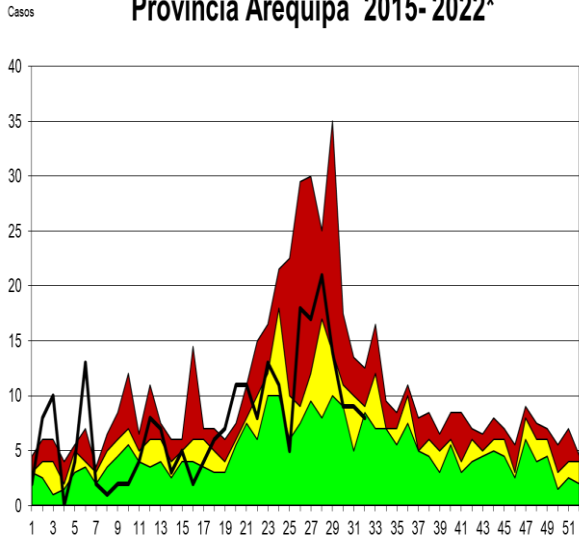
S.E

**Canal Endémico de IRAs > 5 Años  
Provincia Arequipa 2015- 2022\***



Fuente: Epi VEA RSAC  
(\* ) A.S.E. 33-2022

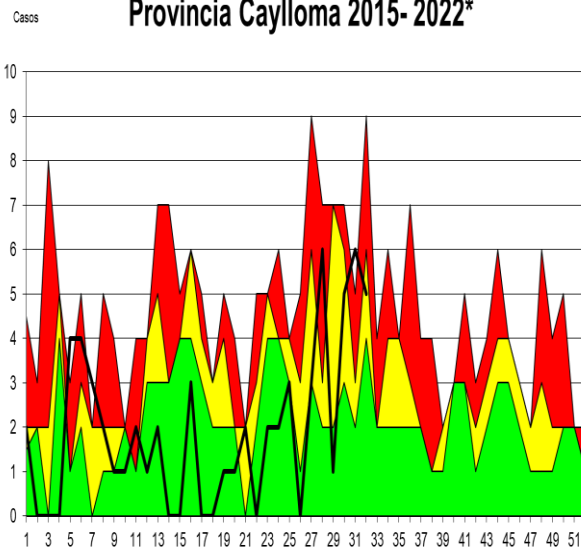
**Canal Endémico de Neumonias > 5 Años  
Provincia Arequipa 2015- 2022\***



Fuente: Epi VEA RAC  
(\* ) A.S.E. 32-2022

S.E

**Canal Endémico de Neumonias > 5 Años  
Provincia Caylloma 2015- 2022\***

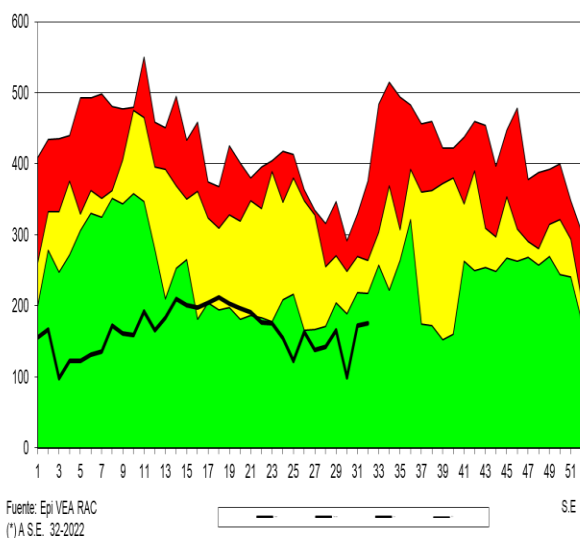


Fuente: Epi VEA RAC  
(\* ) A.S.E. 32-2022.

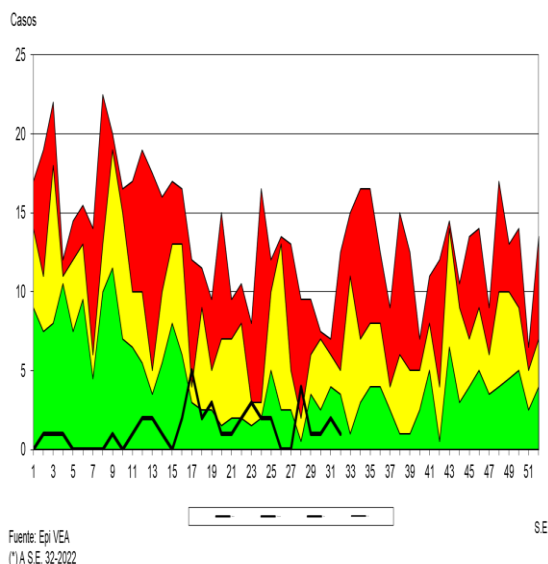
S.E

## 2. ENFERMEDAD DIARREICA AGUDA (E.D.A.) ACUOSA EN POBLACIÓN MENOR DE 5 AÑOS

Canal Endémico de Edas Acuosa < 5 Años  
Red Arequipa Caylloma 2015- 2022\*



Canal Endémico de Edas Disentéricas < 5 Años  
Red de Salud Arequipa Caylloma 2015- 2022\*



En la presente semana se notificaron **(187)** casos, se observa incremento de casos en relación a la semana anterior. en un 1.9 %. Los distritos con mayor número de casos en la presente S.E. son: Paucarpata, La Joya y Mariano Melgar. La Tasa de incidencia es de **54.7** X 1,000 menores de cinco años, con **(5451)** casos notificados hasta la semana 33. La presente semana en relación con el promedio semanal de los últimos siete años muestra disminución de casos 42%. Nos encontramos en **zona de éxito**.

### ENFERMEDAD DIARREICA AGUDA (E.D.A.) DISENTERICA EN POBLACION MENOR DE 5 AÑOS

En la presente semana se notificó **(03)** casos, incremento en relación a la semana pasada 150%. Se tiene una incidencia de 0.44 por mil niños menores de 5 años Teniendo un acumulado de **(46)** casos notificados hasta la semana 33. Con respecto a los años anteriores se observa disminución de casos 50 %. Nos encontramos en zona de éxito.

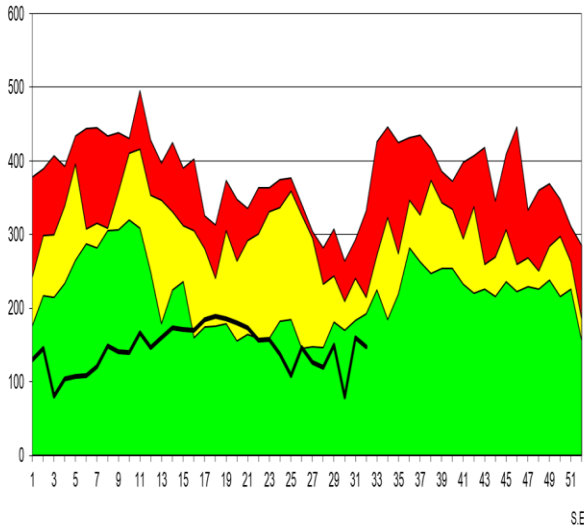
### Recomendaciones

Analizar información en los distritos de mayor incidencia y tomar las medidas de prevención.

Monitoreo y control de agua de consumo humano.

**PERFIL EPIDEMIOLOGICO EDAS ACUOSAS, POR PROVINCIAS, EN POBLACIÓN MENOR Y MAYOR DE 5 AÑOS**

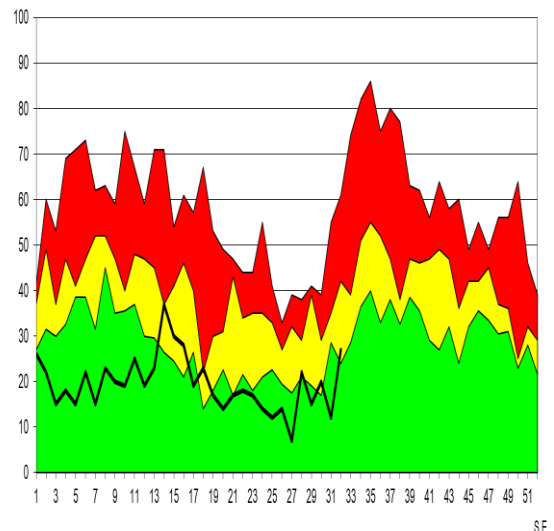
**Canal Endémico de Edas Acuosas < 5 Años  
Provincia Arequipa 2015- 2022\***



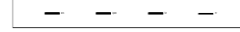
Fuente: Epi VEA RAC  
(\* ) A.S.E. 32-2022



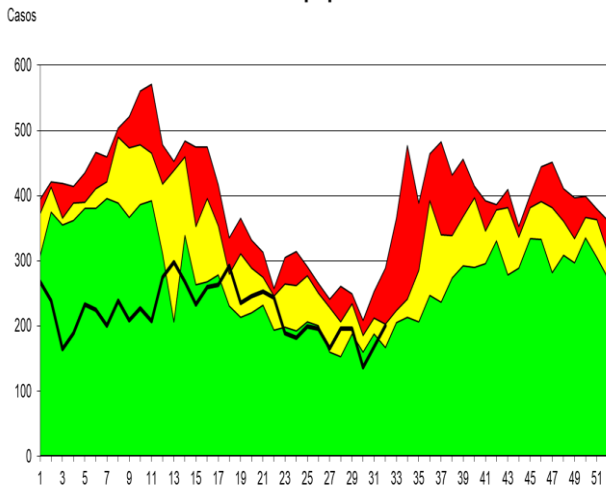
**Canal Endémico de Edas Acuosas < 5 Años  
Provincia Caylloma 2015- 2022\***



Fuente: Epi VEA RAC  
(\* ) A.S.E. 32-2022



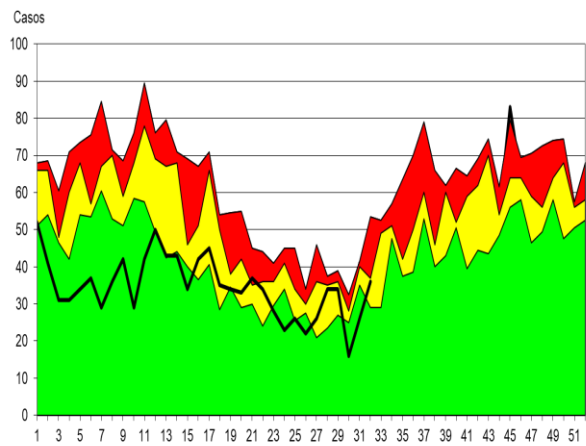
**Canal Endémico de Edas Mayores de 5 Años  
Provincia Arequipa 2015- 2022\***



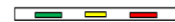
Fuente: Epi VEA RAC  
(\* ) A.S.E. 32-2022



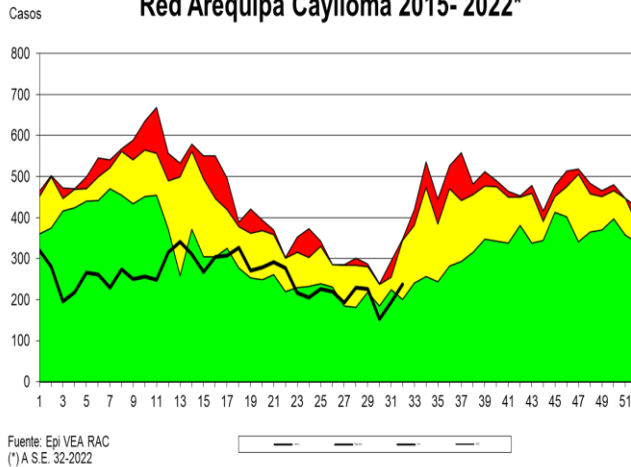
**Canal Endémico de Edas Mayores de 5 Años  
Provincia Caylloma 2015- 2022\***



Fuente: Epi VEA RAC  
(\* ) A.S.E. 32-2022



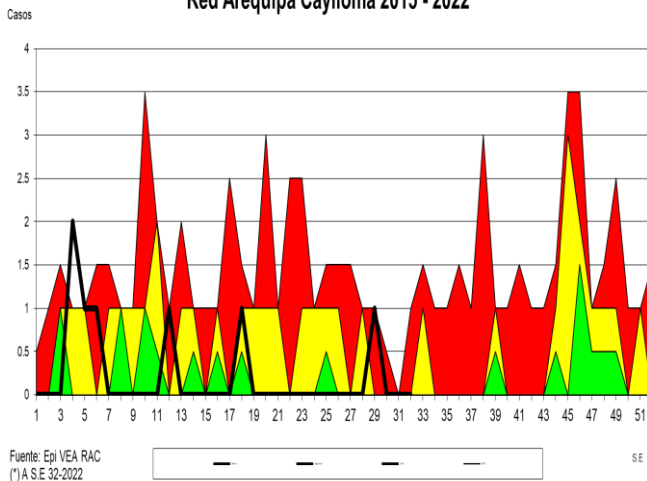
### Canal Endémico de Edas Mayores de 5 Años Red Arequipa Caylloma 2015- 2022\*



### ENFERMEDAD DIARREICA (EDA.) ACUOSA Y DISENTERICA EN POBLACIÓN > DE 5 AÑOS

Se notificaron **(263)** casos, se observa incremento de casos en 11 % en relación a la semana anterior. Los distritos con mayor número de casos en la presente S.E. fueron: Cayma, Paucarpata y Cerro Colorado. Comparando la semana actual con el promedio semanal de 7 años anteriores, se observa disminución de casos 25%. Con una tasa de incidencia de 7 por 1,000 mayores de cinco años, con **(8465)** casos acumulados hasta la semana 33. Nos encontrándonos en **zona de éxito** en el canal endémico.

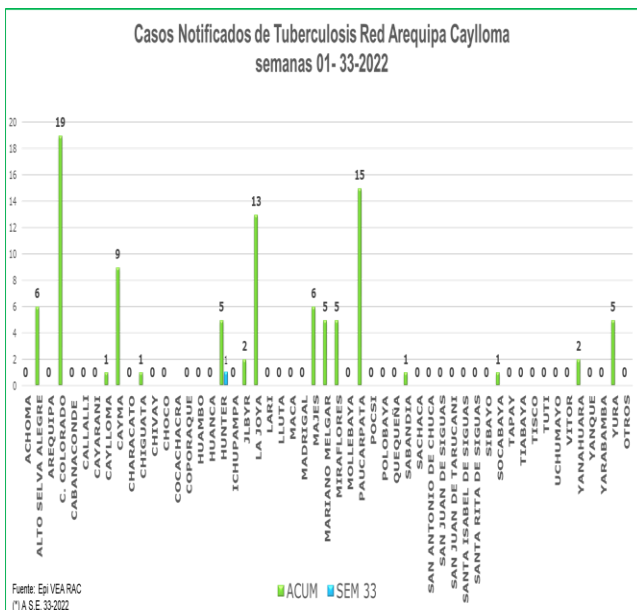
### Canal Endémico notificación de casos sospechosos de Sarampión-Rubéola Red Arequipa Caylloma 2015 - 2022\*



### VIGILANCIA DE SARAMPIÓN RUBEOLA

En la presente semana se notificaron **(00)** casos sospechosos de Sarampión. Total **(7)** casos sospechosos Sarampión-Rubéola notificados hasta la semana 33 los mismos que fueron descartados.

### Casos Notificados de Tuberculosis Red Arequipa Caylloma semanas 01- 33-2022



### 9.VIGILANCIA EPIDEMIOLOGICA DE TRASMISIBLES

#### TUBERCULOSIS

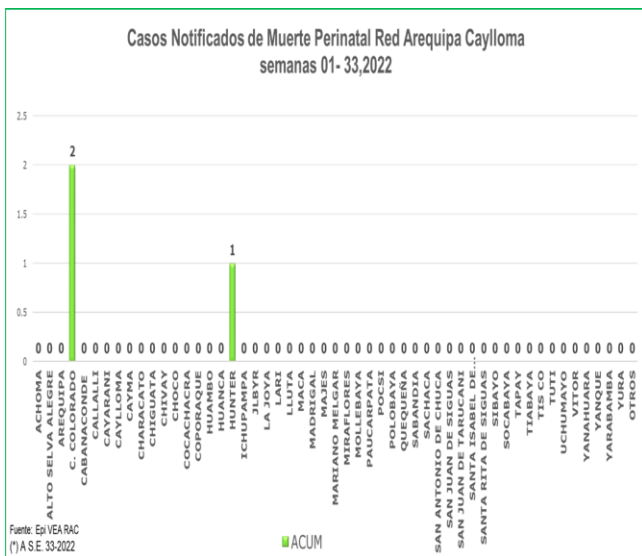
En la semana se tienen notificados **(01)** caso de tuberculosis. Se tiene un acumulado de **(96)** casos hasta la semana 33, de los cuales los distritos de mayor notificación: Cerro Colorado, La Joya. Recomendaciones

Realizar identificación temprana de casos.

Seguimiento de casos y contactos.

Promoción de la salud en medidas preventivas.





## 10. MATERNO PERINATAL

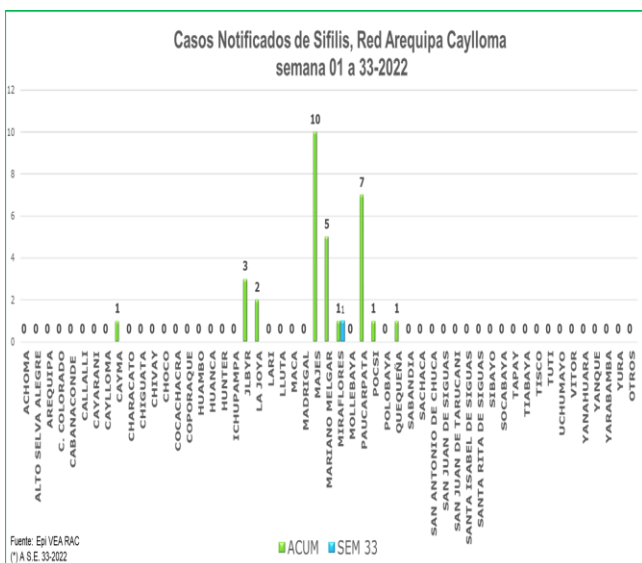
Semana 33 Notificación **NEGATIVA**.

Se tiene **(03)** caso acumulados de Muerte Perinatal.

Fortalecer la atención de la gestante sea en la captación temprana como en los controles oportunos.

Promoción del control prenatal en la comunidad.

**MORTALIDAD MATERNA:** notificación **NEGATIVA**



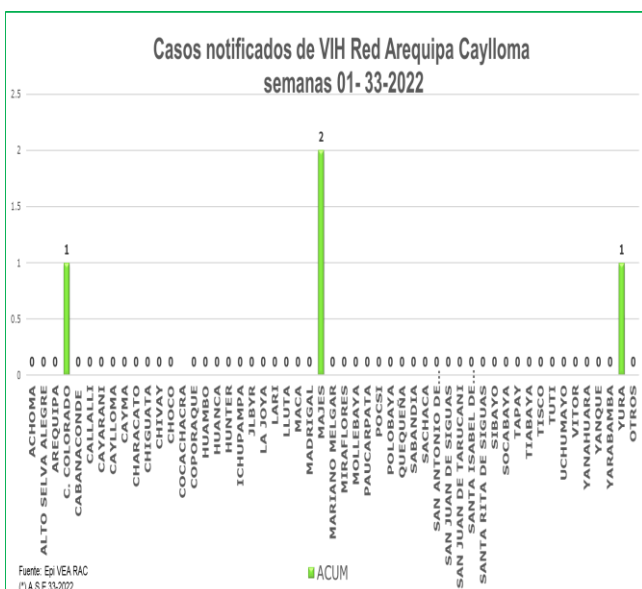
## 10. VIGILANCIA DE ITS-VIH

### SIFILIS

En la semana epidemiológica 33 Notificación **(01)** casos.

Se tiene acumulado **(31)** casos notificados.

**Recomendaciones:** Sensibilizar a la población sobre el tema de ITS (sífilis) por el riesgo de sífilis congénita.



### VIH

En la semana 33 notificación **negativa**.

Se tiene acumulado en la notificación **(05)** casos hasta la semana 33.

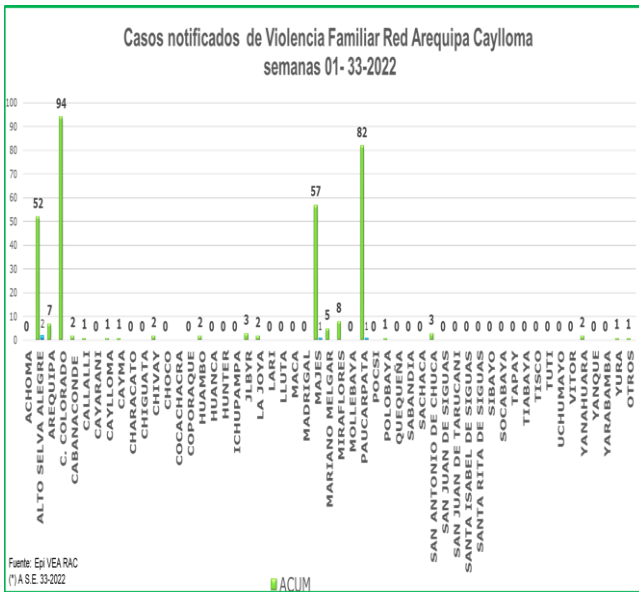
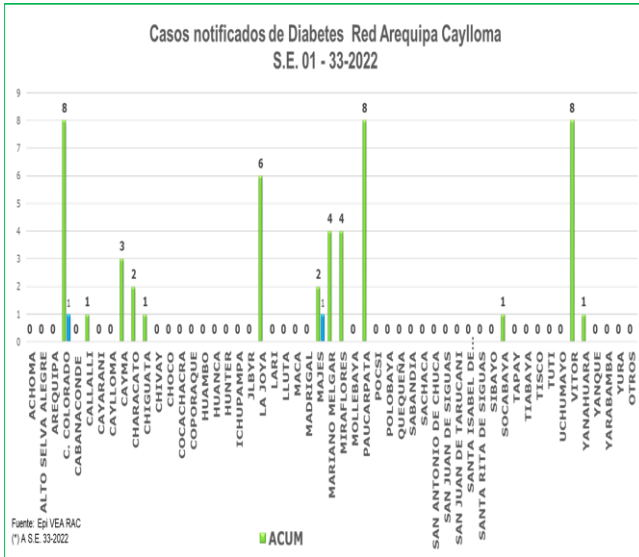
## VOIGILANCIA DE NO TRASMISIBLES DE SALUD PUBLICA

### DIABETES

En la semana 33 Notificación **(02)** casos. Se tiene acumulado **(49)** casos notificados, teniendo el mayor número en los distritos de Paucarpata y Cerro Colorado.

#### Recomendación

Promoción en estilos saludables de vida

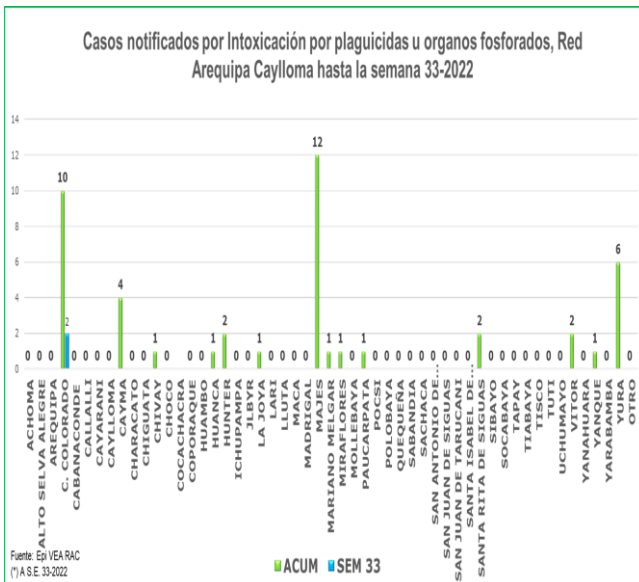


### VIOLENCIA FAMILIAR

En la Semana 33 se tiene notificados **(03)** casos por Violencia familiar Teniendo un acumulado de **(326)** notificaciones. Se tiene la mayor cantidad de casos notificados de los distritos de Paucarpata, Majes y Cerro Colorado.

#### Recomendación

Acciones de promoción de la salud en salud mental en prevención de la violencia familiar.



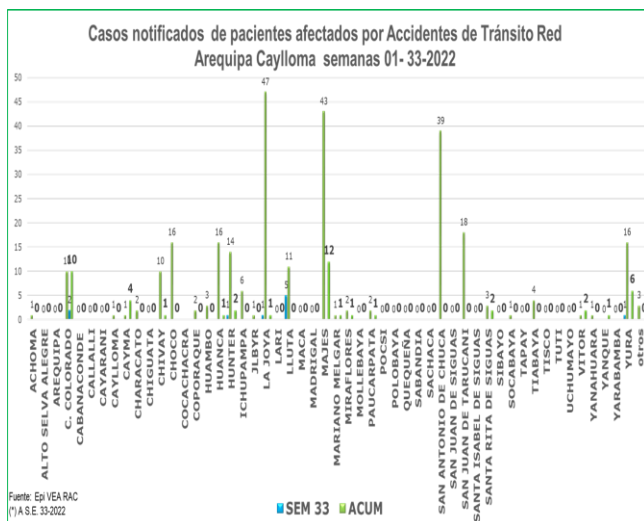
### INTOXICACION POR PLAGUICIDAS

En la semana 33 notificación **(03)** casos. Se tiene acumulados **(44)** casos. Los distritos de mayor notificación son Majes y Cerro Colorado.

#### Recomendaciones

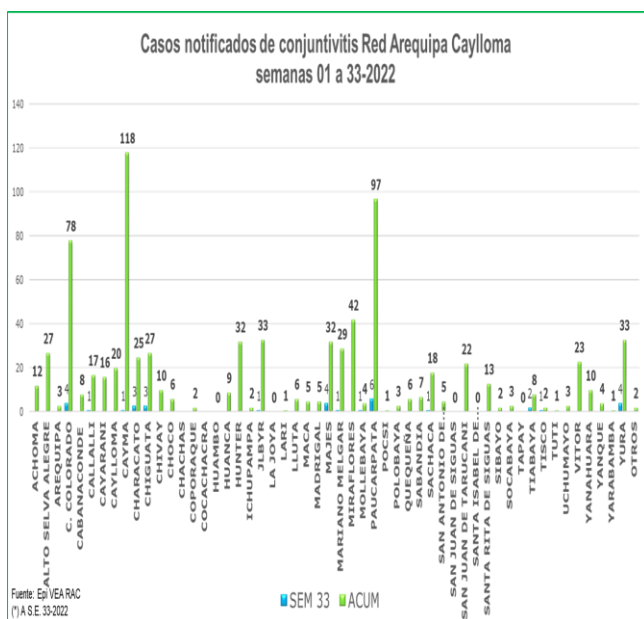
Se debe analizar el problema para dar orientación a los fumigadores para prevenir intoxicaciones ocupacionales.

En el caso de las intoxicaciones provocadas se debe trabajar la parte preventiva con Salud Mental.



## ACCIDENTES DE TRANSITO

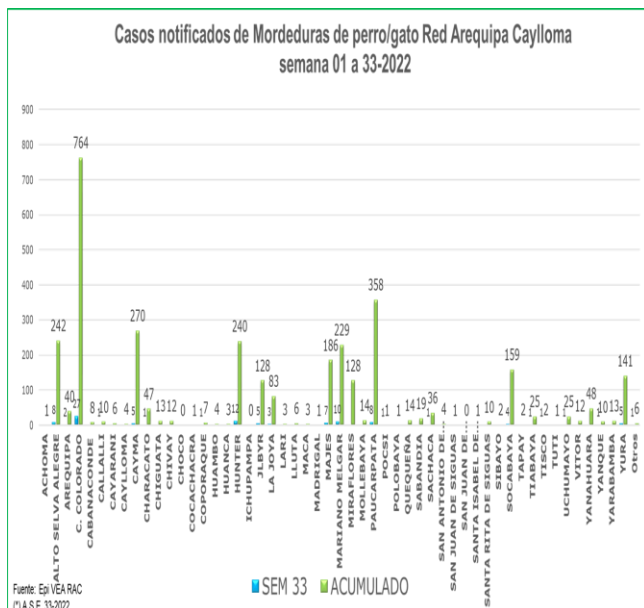
En la semana 33 se notificaron **(08)** casos. Teniendo un acumulado de **(275)** casos notificados por accidentes de tránsito. Los distritos que notifican mayor número de caso son La Joya, San Antonio de Chuca.



## VIGILANCIA DE INTERES REGIONAL

### CONJUNTIVITIS

En la presente semana se notificaron **(33)** casos de conjuntivitis. Teniendo un acumulado de **(837)** casos hasta la semana 33, siendo el distrito de Cayma con mayor cantidad de casos notificados.

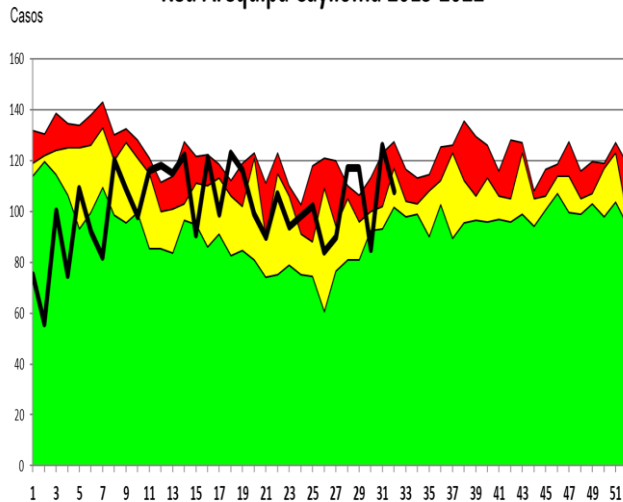


## CASOS DE MORDEDURA DE PERROS

En la semana 33 se tiene notificados **(106)** casos de personas mordidas por perro o gato, teniendo un acumulado de **(3344)** casos de personas mordidas donde los distritos que notificaron mayor cantidad de casos son: Cerro Colorado, Paucarpata. Con el antecedente de rabia canina en la provincia desde año pasado se recomienda continuar con la vigilancia de personas mordidas que completen esquemas de vacunación y seguimientos respectivos.

En relación a la semana epidemiológica anterior se observa disminución de casos 1 %. Comparando la semana actual con el promedio semanal de 7 años

## Canal Endémico de Mordedura de Perro Red Arequipa Caylloma 2015 2022\*



Fuente: Epi VEA RAC  
(\*) A.S.E. 32-2022

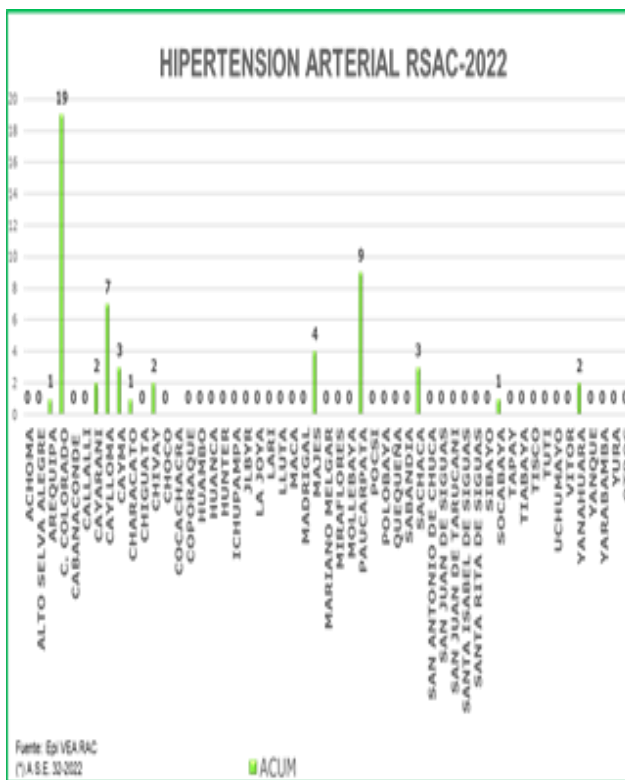
S.E

anteriores, se observa incremento de casos 12 %. Encontrándonos en el canal endémico en zona de **seguridad**.

En el presente año se tiene identificado casos de rabia canina (**23** casos) hasta la semana epidemiológica 33.

En cuanto a la prevención y control de rabia canina se debe fortalecer la vacunación canina en todos los distritos teniendo en cuenta el riesgo que implica para la salud de las personas se debe vacunar al 100 % de la población canina de nuestra jurisdicción; así misma promoción de la salud en cuanto a la tenencia responsable de perros.

Seguimiento y vacunación de las personas mordidas según el requerimiento médico con vacuna antirrábica y/o suero según corresponda por indicación médica.

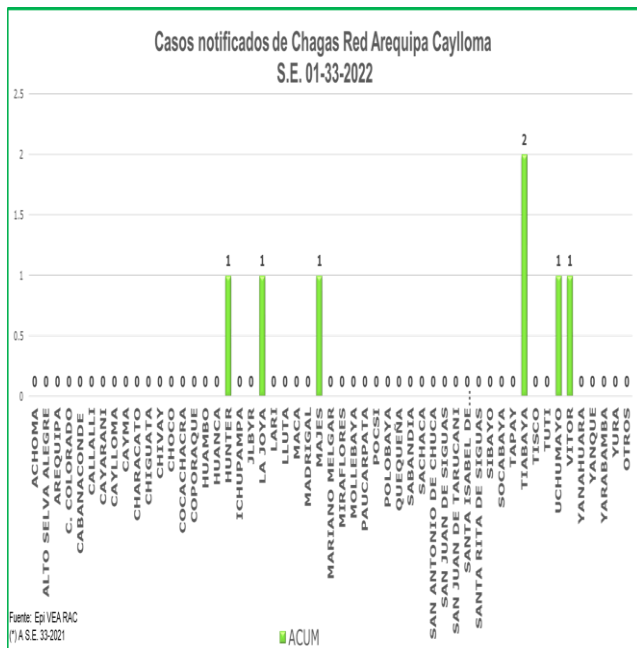


Fuente: Epi VEA RAC  
(\*) A.S.E. 32-2022

ACUM

## HIPERTENSIÓN ARTERIAL

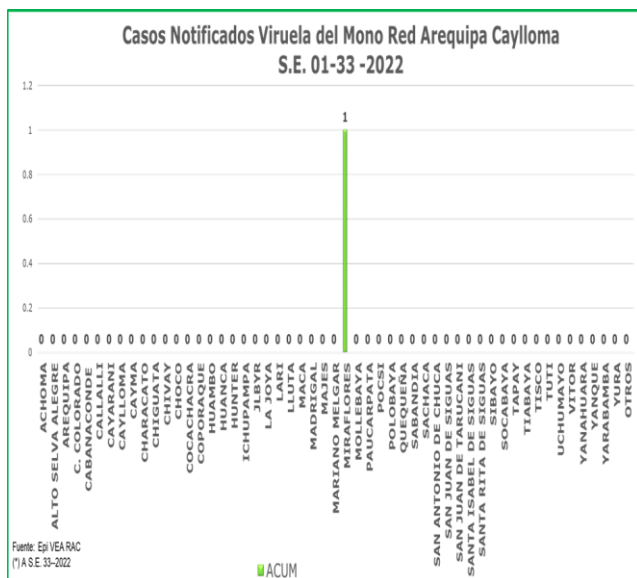
Se tiene notificación **Negativa** de Hipertensión Arterial. Acumulado (**54**) casos hasta la semana 33.



### CHAGAS

En la semana 33 notificación **Negativa**.

Se tiene acumulado **(07)** casos notificados hasta la presente semana.



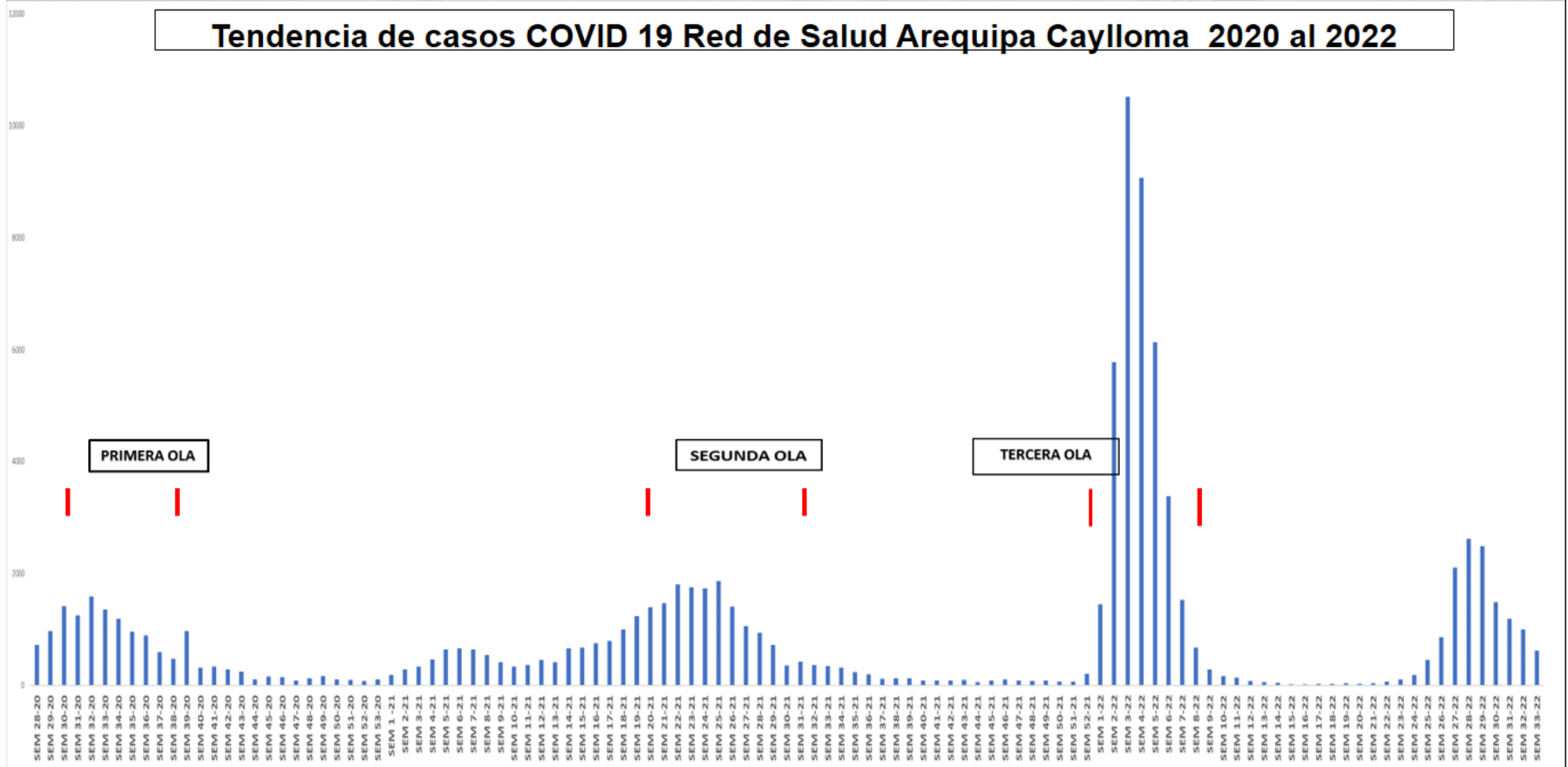
### VIRUELA DEL MONO

En la semana 33 se notificó **(01)** caso positivo de viruela del mono.

Así mismo se atendieron referidos de hospitales a los cuales se les realizo cerco epidemiológico y seguimiento por las Mico redes.

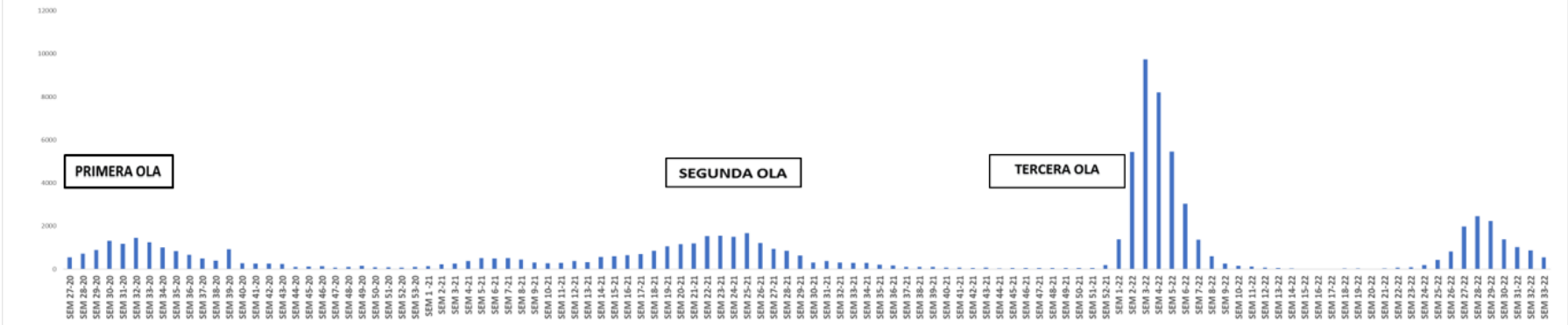
## 14. COVID 19

## Tendencia de casos COVID 19 Red de Salud Arequipa Caylloma 2020 al 2022

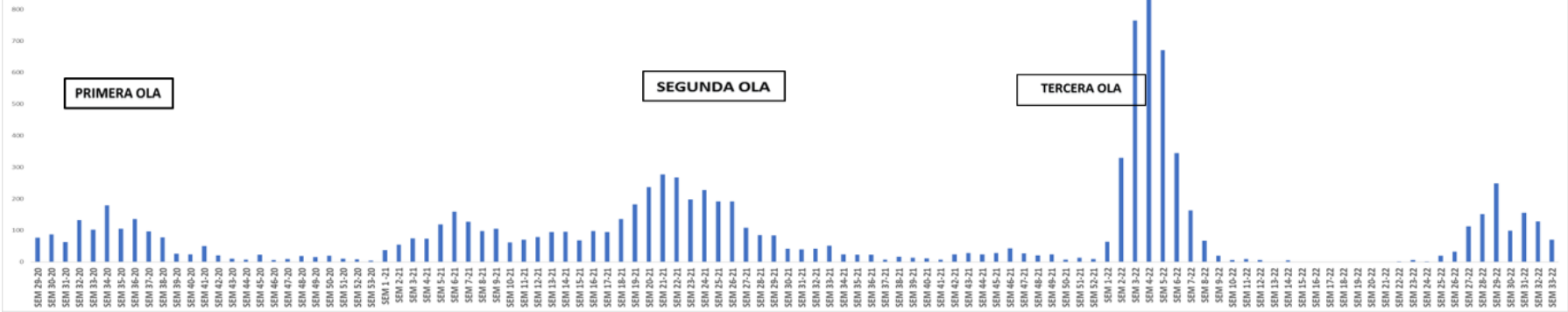


Se registran (**51108**) casos confirmados de COVID- 19 en la red de Salud Arequipa Caylloma hasta la SE 33 del presente año; se evidencia un pico durante la pandemia del año 2020 en la SE 30 hasta la SE 33 ; el año 2021 desde la SE 22 a la SE 25; registrandose (**10504**) casos durante la SE 3 del año 2022, que es el pico mas alto de las semanas epidemiológicas del 2022, en la semana 33 se observa disminución de casos (623) casos notificados en relación a la semana 32(**997**), se observa esta tendencia en provincia Arequipa y en Caylloma.

### Tendencia de casos confirmados COVID 19 Provincia Arequipa 2020-2022



### Tendencia de caos confirmados COVID 19 Provincia Caylloma 2020-2022



Se observa la tendencia a disminuir la notificación de casos en las semanas 31, 32 y 33 en las dos provincias.



### CASOS CONFIRMADOS COVID-19 POR DISTRITOS – PROVINCIA AREQUIPA S.E. 01 – S.E. 33 – 2022 (HASTA EL 19/08/2022)



DISTRITOS	S01	S02	S03	S04	S05	S06	S07	S08	S09	S10	S11	S12	S13	S14	S15	S16	S17	S18	S19	S20	S21	S22	S23	S24	S25	S26	S27	S28	S29	S30	S31	S32	S33	TOTAL	TENDENCIA	
PAUCARPATA	214	1002	1512	1406	880	463	186	77	57	15	22	6	2	1	4	5	6	7	8	6	7	9	7	27	47	96	219	288	276	193	100	89	76	<b>7313</b>		
CERRO COLORADO	154	687	1270	1150	928	511	230	107	31	17	15	19	38	20	2	4	4	17	10	3	14	11	28	27	47	88	146	324	301	235	147	145	89	<b>6819</b>		
CAYMA	91	487	1001	953	542	272	115	57	28	8	15	2	4	0	0	2	3	0	1	1	5	10	9	11	35	79	151	240	229	138	111	84	47	<b>4731</b>		
MARIANO MELGAR	174	499	663	640	402	189	113	41	12	18	11	3	6	4	0	2	2	2	1	2	2	5	9	25	45	77	170	185	195	99	88	54	41	<b>3777</b>		
JOSE LUIS BUSTAMANTE Y RIVERO	125	215	757	495	421	220	85	39	22	6	10	13	0	2	0	1	2	0	1	4	3	9	2	24	69	110	201	230	187	67	67	61	31	<b>3479</b>		
SOCABAYA	125	391	695	540	284	181	89	36	20	8	1	2	2	0	3	1	0	0	1	0	1	1	8	18	26	68	152	204	133	102	78	60	38	<b>3268</b>		
ALTO SELVA ALEGRE	73	366	621	515	376	253	81	35	10	21	9	6	2	3	2	0	2	4	1	0	0	3	3	8	28	34	123	178	179	109	63	64	29	<b>3201</b>		
MIRAFLORES	88	328	542	449	298	155	98	50	18	11	8	0	2	1	1	1	1	0	1	4	2	1	4	11	39	40	128	177	170	100	94	56	58	<b>2936</b>		
LA JOYA	28	220	422	401	281	190	64	20	5	2	3	1	0	0	0	0	2	0	1	0	0	2	2	0	4	8	45	58	39	43	41	38	21	<b>1941</b>		
AREQUIPA	41	255	596	175	145	92	39	24	10	9	11	8	0	2	1	0	1	0	1	0	0	4	4	9	28	46	47	72	69	39	32	34	21	<b>1815</b>		
JACOBO HUNTER	79	49	201	210	154	107	66	26	5	6	2	0	0	1	0	0	1	0	0	1	0	0	3	5	5	14	44	82	117	157	53	65	51	33	<b>1537</b>	
YANAHUARA	47	192	98	113	81	49	15	9	4	13	5	0	1	1	2	0	0	0	2	0	3	4	11	11	37	62	102	104	80	66	35	26	11	<b>1184</b>		
CHARACATO	17	82	208	160	87	50	8	1	3	1	0	1	0	0	0	0	0	0	2	0	0	0	0	0	1	3	21	31	50	48	38	25	20	10	<b>867</b>	
YURA	17	78	191	179	101	68	37	14	4	6	3	4	0	1	0	0	0	0	0	0	0	0	0	0	1	2	9	16	11	14	15	11	8	<b>790</b>		
UCHUMAYO	23	94	177	175	61	29	10	7	8	2	0	0	0	0	0	0	0	0	0	0	0	0	0	0	0	7	41	46	23	16	5	24	8	<b>756</b>		
SACHACA	23	170	108	97	51	30	26	11	9	2	1	1	0	0	0	0	0	0	2	0	2	4	6	3	10	16	35	56	42	22	7	7	6	<b>747</b>		
TIABAYA	26	103	181	126	83	26	17	14	2	5	7	2	0	0	0	0	1	0	0	0	0	0	0	0	0	8	19	15	15	11	4	7	3	<b>675</b>		
SANTA RITA DE SIGUAS	3	32	118	143	80	45	24	8	1	0	0	0	0	0	0	0	0	1	0	0	0	0	0	0	0	3	17	25	15	1	7	7	2	<b>532</b>		
VITOR	4	54	112	82	46	31	13	7	2	3	2	0	0	0	0	0	0	0	0	0	0	0	3	0	0	11	16	20	10	13	7	5	<b>441</b>			
CHIGUATA	11	44	62	41	36	26	5	16	4	1	1	0	0	0	1	0	0	0	0	0	0	0	0	0	2	8	17	23	12	6	5	6	4	<b>331</b>		
SABANDIA	5	21	40	36	20	14	5	2	1	1	0	0	0	0	0	0	0	0	0	0	0	0	0	0	0	4	11	18	16	4	7	4	4	<b>213</b>		
MOLLEBAYA	1	14	37	32	17	10	4	0	0	1	0	0	0	0	0	0	0	0	0	0	0	0	0	0	0	0	6	7	4	4	4	1	3	<b>145</b>		
OTROS DISTRITOS - PROVINCIAS	7	14	19	19	17	15	8	2	2	3	4	2	0	0	0	0	0	0	0	1	0	0	0	0	0	0	5	4	6	6	9	0	<b>143</b>			
QUEQUEÑA	4	16	30	20	27	3	4	2	1	0	0	1	0	0	0	0	0	0	0	0	0	0	0	0	0	1	1	8	10	1	2	1	2	<b>134</b>		
YARABAMBA	8	9	24	21	13	10	4	0	0	0	0	0	0	0	0	0	0	0	0	0	0	0	0	0	0	0	1	3	2	0	2	0	1	<b>98</b>		
SAN JUAN DE TARUCANI	0	13	8	7	6	3	0	0	2	0	0	0	0	0	0	0	0	0	0	0	0	0	0	0	0	1	1	1	4	10	3	0	1	<b>60</b>		
POLOBAYA	0	4	12	3	8	1	4	0	0	0	0	0	0	0	0	0	0	0	0	0	0	0	0	0	0	0	0	1	0	0	0	0	0	<b>33</b>		
SAN JUAN DE SIGUAS	1	0	0	1	9	0	0	0	0	0	0	0	0	0	0	0	0	0	0	0	0	0	0	0	0	0	0	0	0	2	3	1	0	<b>17</b>		
POCSI	0	1	1	1	0	0	0	0	0	0	0	0	0	0	0	0	0	0	0	0	0	0	0	0	0	0	0	0	0	0	0	2	1	<b>6</b>		
SANTA ISABEL DE SIGUAS	0	0	0	1	2	1	0	0	0	0	0	0	0	0	0	0	0	0	0	0	0	0	0	0	0	0	0	0	0	0	0	0	0	<b>4</b>		
<b>TOTAL</b>	<b>1389</b>	<b>5440</b>	<b>9706</b>	<b>8191</b>	<b>5456</b>	<b>3044</b>	<b>1350</b>	<b>605</b>	<b>261</b>	<b>159</b>	<b>130</b>	<b>71</b>	<b>57</b>	<b>36</b>	<b>16</b>	<b>14</b>	<b>25</b>	<b>31</b>	<b>32</b>	<b>22</b>	<b>39</b>	<b>66</b>	<b>98</b>	<b>183</b>	<b>435</b>	<b>823</b>	<b>1766</b>	<b>2467</b>	<b>2241</b>	<b>1389</b>	<b>1029</b>	<b>869</b>	<b>553</b>	<b>47993</b>		

\*Al 19 de agosto del 2022, a las 00:00 Horas

Fuente: Notificación individual Microredes R.S.A.C.

Elaborado por: Oficina de Epidemiología de la R.S.A.C.

Los distritos de la Provincia Arequipa que han notificados mayor cantidad de casos hasta la semana 33 son: Paucarpata (**7313**) Cerro Colorado (**6819**) casos, y Cayma (**4731**) casos notificados.





## CASOS CONFIRMADOS COVID-19 POR DISTRITOS - PROVINCIA CAYLLOMA S.E. 01 – 33-2022 (HASTA EL 19/08/2022)



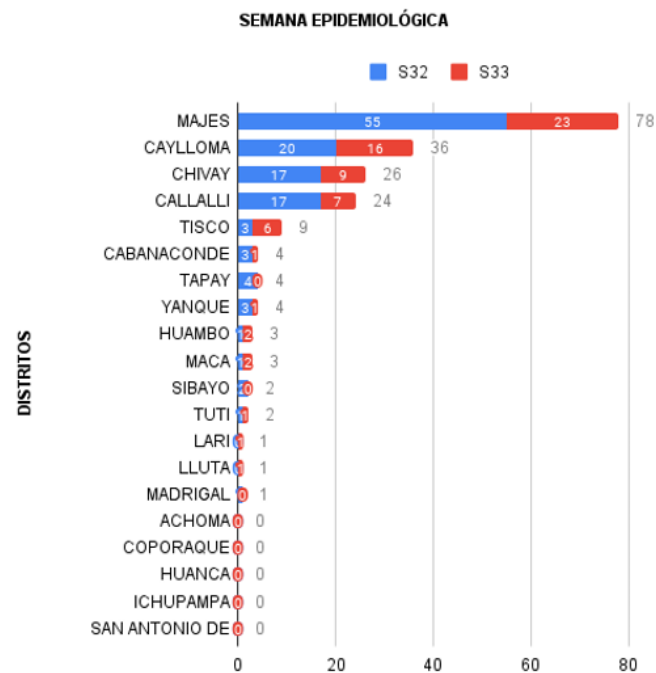
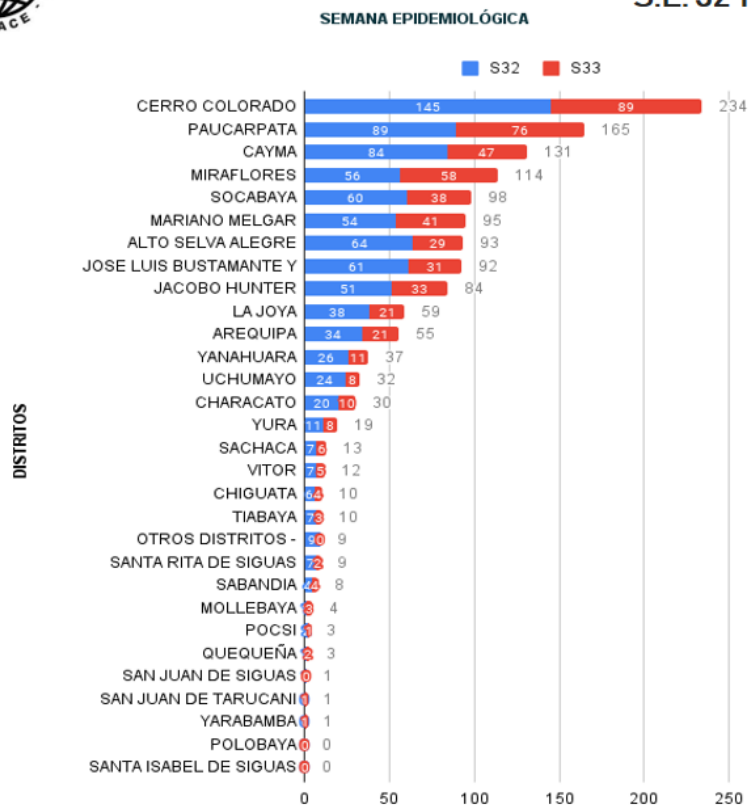
DISTRITOS	S01	S02	S03	S04	S05	S06	S07	S08	S09	S10	S11	S12	S13	S14	S15	S16	S17	S18	S19	S20	S21	S22	S23	S24	S25	S26	S27	S28	S29	S30	S31	S32	S33	TOTAL	TENDENCIA		
MAJES	34	183	485	508	424	180	101	34	12	3	3	3	1	1	1	0	0	0	0	0	0	0	1	1	5	17	65	59	67	43	75	55	23	2384			
CHIVAY	9	63	106	151	108	77	27	14	2	1	0	0	0	0	0	0	0	0	0	0	0	1	2	5	1	3	6	5	23	87	12	19	17	9	748		
CALLALLI	1	10	32	30	24	6	8	1	1	1	0	0	0	2	0	0	0	0	0	0	0	0	0	0	0	0	9	6	4	17	10	7	10	17	7	203	
CAYLLOMA	3	28	11	25	24	14	7	2	2	0	1	0	0	2	0	1	0	0	0	0	0	0	0	0	0	0	0	7	3	4	0	20	20	16	190		
CABANA CONDE	1	7	12	35	15	5	1	5	0	0	1	0	0	0	0	0	0	0	0	0	0	0	0	0	0	0	2	5	30	35	9	2	3	1	169		
LLUTA	0	0	24	15	10	7	10	0	1	0	1	3	0	0	0	0	0	0	0	0	0	0	0	0	0	0	0	4	4	2	3	2	0	1	87		
YANQUE	5	6	16	21	10	3	0	0	0	0	0	0	0	0	0	0	0	0	0	0	0	0	0	0	0	0	0	3	2	3	7	3	1	80			
SIBAYO	3	4	20	20	4	4	1	3	0	0	0	0	0	0	0	0	0	0	0	0	0	0	0	0	0	0	1	1	2	1	2	1	2	0	69		
MADRIGAL	0	6	14	12	15	0	1	1	0	0	0	0	0	0	0	0	0	0	0	0	0	0	0	0	0	0	0	0	8	2	8	1	0	68			
HUANCA	3	2	24	10	9	6	3	2	0	0	0	0	0	0	0	0	0	0	0	0	0	0	0	0	0	0	0	1	0	0	0	0	0	60			
TAPAY	0	0	3	6	7	11	3	1	0	0	0	1	0	0	0	0	0	0	0	0	0	0	0	0	0	0	0	0	5	8	6	4	0	55			
TISCO	1	3	0	2	2	8	7	2	1	1	0	0	0	0	0	0	0	0	0	0	0	0	0	0	0	0	0	0	7	1	5	3	6	49			
HUAMBO	1	4	7	7	0	4	1	0	0	0	0	0	0	0	0	0	0	0	0	0	0	0	0	0	0	0	0	0	12	2	1	1	2	42			
TUTI	0	1	7	7	7	4	2	2	0	0	0	0	0	0	0	0	0	0	0	0	0	0	0	0	0	0	1	1	1	0	0	1	1	35			
ACHOMA	0	4	7	8	3	3	1	0	0	0	0	0	0	0	0	0	0	0	0	0	0	0	0	0	0	0	0	0	1	0	0	0	0	27			
ICHUPAMPA	0	0	10	3	2	7	2	0	0	0	0	0	0	0	0	0	0	0	0	0	0	0	0	0	0	0	0	0	0	0	0	0	0	24			
MACA	0	0	8	3	3	0	0	0	0	0	0	0	0	0	0	0	0	0	0	0	0	0	0	0	0	0	0	0	2	1	0	1	2	20			
COPORAQUE	0	2	5	6	4	2	0	0	0	0	0	0	0	0	0	0	0	0	0	0	0	0	0	0	0	0	0	0	0	0	0	0	0	19			
LARI	0	1	10	4	0	0	0	0	0	0	0	0	0	0	0	0	0	0	0	0	0	0	0	0	0	0	0	0	0	0	0	0	1	16			
SAN ANTONIO DE CHUCA	0	5	4	0	3	0	0	0	0	0	0	0	0	0	0	0	0	0	0	0	0	0	0	0	0	0	1	3	0	0	0	0	16				
<b>TOTAL</b>	<b>61</b>	<b>329</b>	<b>805</b>	<b>873</b>	<b>674</b>	<b>341</b>	<b>175</b>	<b>67</b>	<b>19</b>	<b>6</b>	<b>6</b>	<b>7</b>	<b>1</b>	<b>5</b>	<b>1</b>	<b>1</b>	<b>0</b>	<b>0</b>	<b>0</b>	<b>0</b>	<b>0</b>	<b>1</b>	<b>2</b>	<b>6</b>	<b>2</b>	<b>17</b>	<b>32</b>	<b>93</b>	<b>146</b>	<b>244</b>	<b>93</b>	<b>156</b>	<b>128</b>	<b>70</b>	<b>4361</b>		

\*Al 19 de agosto del 2022, a las 00:00 Horas  
Fuente: Notificación individual Microredes R.S.A.C.  
Elaborado por: Oficina de Epidemiología de la R.S.A.C.

En Caylloma los distritos que notificaron mayor cantidad de casos son: el distrito de Majes notifico (2384) y Chivay (748) casos.



## CASOS CONFIRMADOS COVID-19 POR DISTRITOS - PROVINCIA AREQUIPA - CAYLLOMA S.E. 32 Y S.E. 33-2022

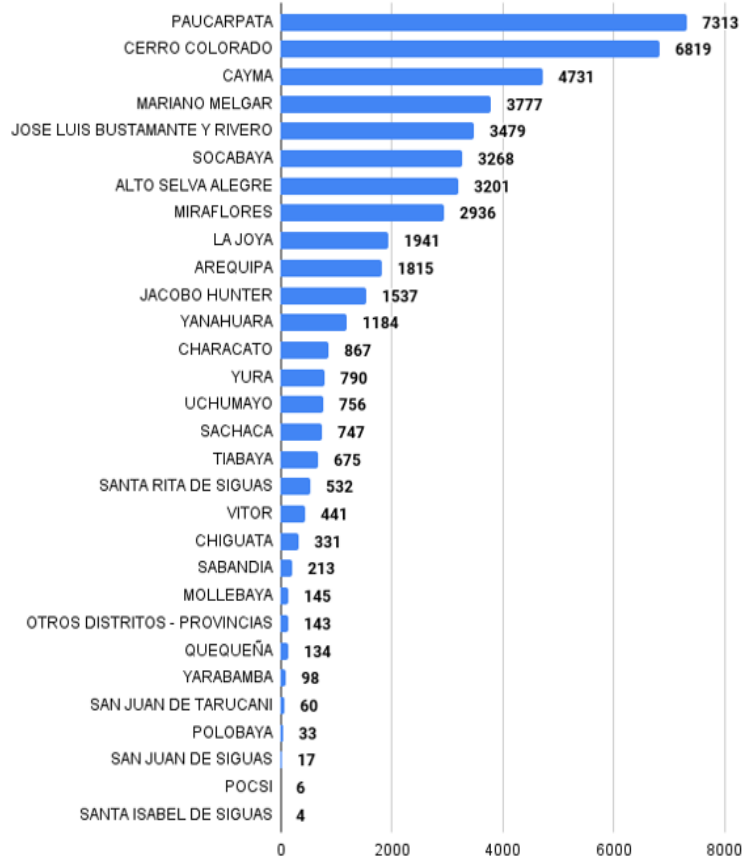


\*Al 19 de agosto del 2022, a las 00:00 Horas  
 Fuente: Notificación individual Microredes R.S.A.C.  
 Elaborado por: Oficina de Epidemiología de la R.S.A.C.



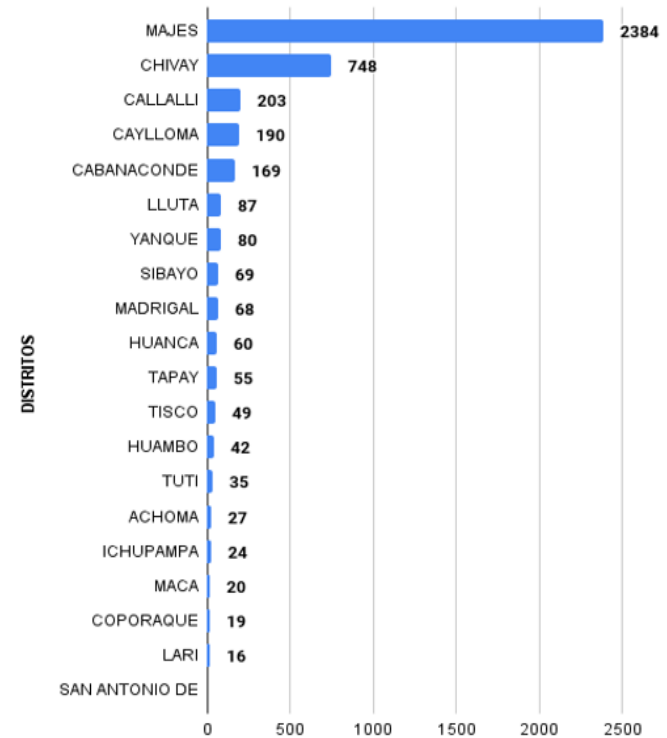
### CASOS CONFIRMADOS COVID - 19 POR DISTRITOS - PROVINCIA AREQUIPA

S.E. 01 - S.E. 33 - 2022 ( AL 19/08/2022)



### CASOS CONFIRMADOS COVID - 19 POR DISTRITOS - PROVINCIA CAYLLOMA

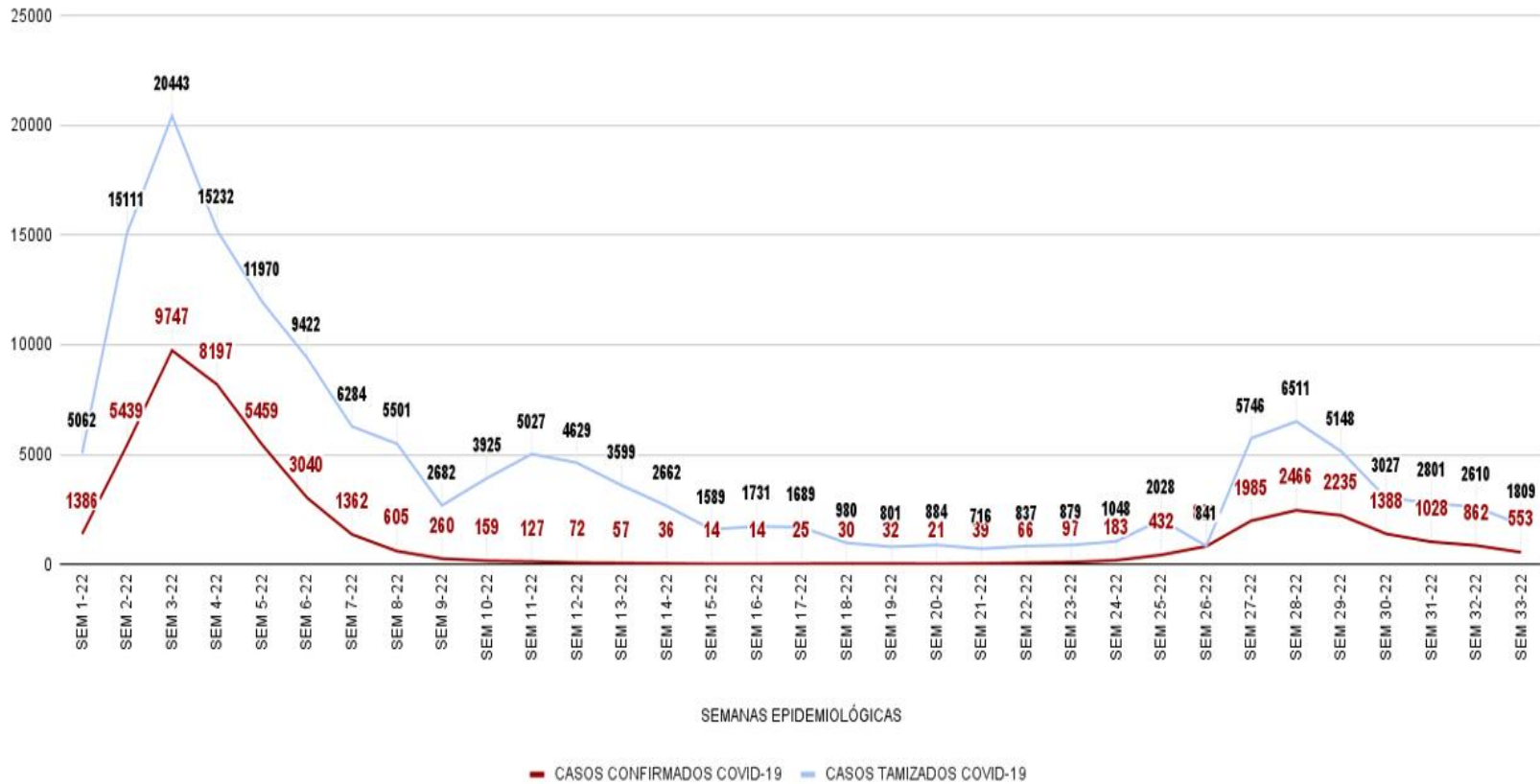
S.E. 01 - S.E. 33 - 2022 ( AL 19/08/2022)



\*Al 19 de agosto del 2022, a las 00:00 Horas  
Fuente: Notificación individual Microredes R.S.A.C.  
Elaborado por: Oficina de Epidemiología de la R.S.A.C.



### RED DE SALUD AREQUIPA CAYLLOMA CONSOLIDADO DE CASOS COVID-19 / PROVINCIA DE AREQUIPA (S.E. 01 - S.E. 33 2022)

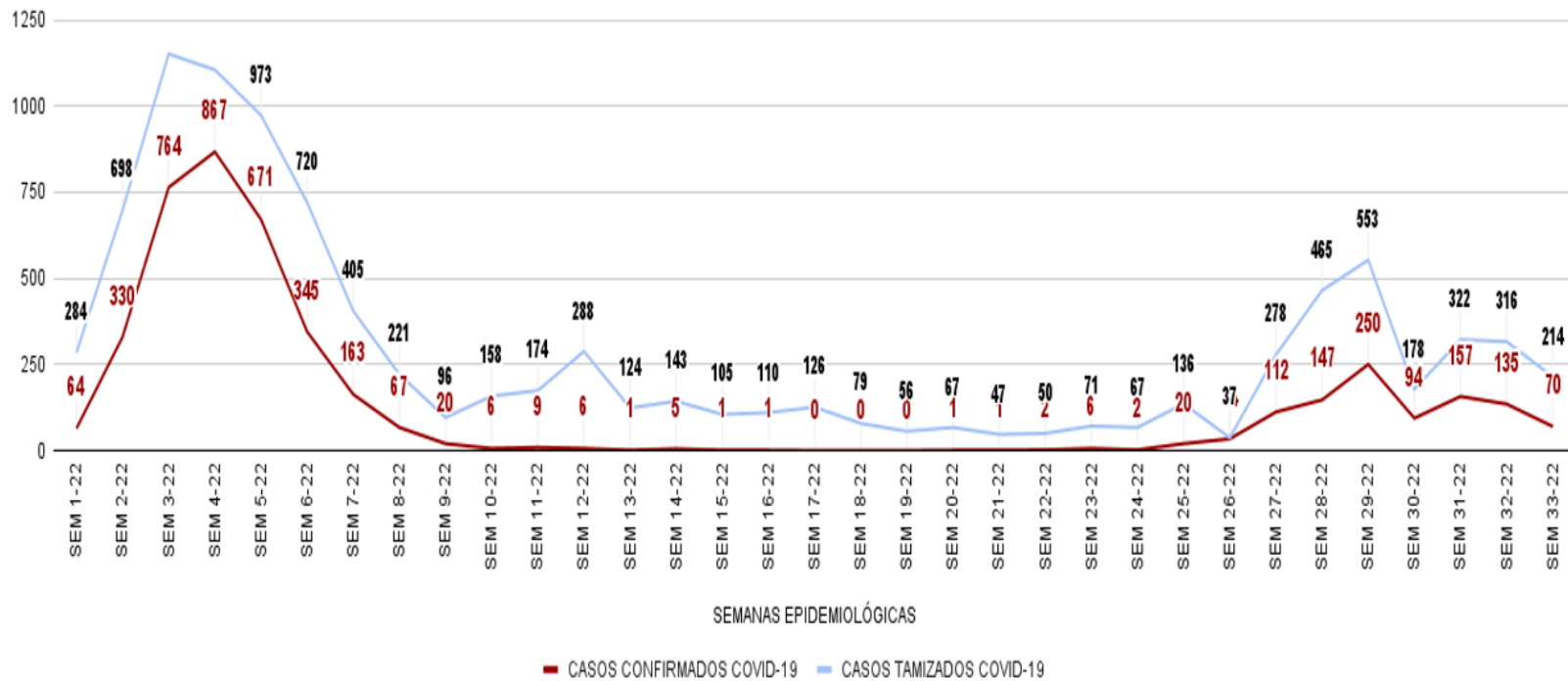


\*Al 19 de Agosto del 2022, a las 00:00 Horas  
Fuente: Notificación individual Microredes R.S.A.C.  
Elaborado por: Oficina de Epidemiología de la R.S.A.C.



## RED DE SALUD AREQUIPA CAYLLOMA

CONSOLIDADO DE CASOS COVID-19 / PROVINCIA DE CAYLLOMA (S.E. 01 - S.E. 33 2022)



\*Al 19 de Agosto del 2022, a las 00:00 Horas  
Fuente: Notificación individual Microredes R.S.A.C.  
Elaborado por: Oficina de Epidemiología de la R.S.A.C.

## **RECOMENDACIONES**

Los establecimientos de salud deben continuar con la atención de acuerdo a la Norma técnica de salud N° 171- MINS/2021/DGAIN.

Continuar con las actividades de Promoción de la Salud para prevención de COVID 19 y Viruela del Mono.

Continuar con el trabajo coordinado con la IE de la jurisdicción para la intervención de presentarse brotes de COVID 19.

Orientar a los directores sobre el cumplimiento de las medidas de bioseguridad en sus establecimientos.

Continuar con las actividades de identificación y notificación de los diferentes eventos de salud pública que se encuentra en vigilancia.

Socializar e implementar las recomendaciones de alertas epidemiológicas dadas por el CDC-MINSA.

Los IPRESS deberán tener en cuenta el análisis de la información epidemiológica para las intervenciones respectivas.

Realizar vigilancia de virus gripal u otros virus respiratorios para descartar de influenza o COVID 19.

Implementar las recomendaciones de las alerta epidemiológica:

AE 17 “Incremento de casos de viruela del mono, en el Perú, 2022” en el contexto que se vienen presentando casos en los hospitales de la provincia.

Realizar actividades preventivo promocionales para cortar la cadena de trasmisión de la viruela de mono.